

מצגת 6 – גידול ילדים

# כלכלת משפחה

המכללה למנהל

הפקולטה למדעי ההתנהגות

סלע קולקר

[selakolker@gmail.com](mailto:selakolker@gmail.com)

# גארי בקר - הביקוש לילדים

## עד בקר

- הביקוש לילדים נגזר ממגבלות פיזיות וכלכליות בלבד
- כל משפחה תעשה כמה ילדים שהיא מסוגלת
- למשפחות עשירות ובריאות יהיו יותר ילדים

## החידוש של בקר

- בקר זיהה שבעשורים האחרונים, משפחות מווסתות את כמות הילדים – ולא "מנצלות" את כל היכולות הפיזיות
- וזה דורש הסבר כלכלי חדש....

# תחלופה בין כמות ואיכות

## יש תחלופה בין כמות ילדים ואיכות ילדים

- למשפחה יש משאבים מוגבלים
- אפשר לשלוח ילד אחד לבי"ס פרטי יקר – אבל לא עשרה
- הילד השולי, מקטין את יכולת ההשקעה בכל אלה שלפניו
- אז מי יעשה הרבה ילדים?

# בקר - מסקנות

- מי שמעריך שיש לו סיכוי קטן בטיפוח הון אנושי, יעדיף כמות
- מי שמעריך שיצליח בהשקעה בחינוך וטיפוח ילדיו, יעדיף איכות
- הדבר משמר את הרמה הסוציאקונומית של הדור הקודם

## זאת ועוד

- השיפור באמצעי המניעה הוא תוצאה של הירידה בביקוש ולא להיפך
- צמיחה כלכלית ושיפורים טכנולוגים מגדילים את איכות ההון האנושי, וזה מביא לירידה בפיריון

# עלות גידול ילדים

## כוללת ארבעה מרכיבים

- הוצאות ישירות לרכישת מוצרים ושירותים
- חלקו של הילד בהוצאה הכוללת של המשפחה
- עלות הזמן שמשקיעים הורי הילד בגידולו
- חלקו של הילד בהוצאה הציבורית כפי שמשקפת בתקציב המדינה

# הוצאות ישירות

## רמזור עונה 3 פרק 3

<http://www.mako.co.il/mako-vod-keshet/ramzor-s3/VOD-c7e49676f337031006.htm>



טוב, נעבור לקנייה הגדולה עכשיו?



ברווז שלוש דורות, רוצים?

3:10

11:45

# ילד ראשון: עד גיל 2

## מתחיל כבר בהריון....

- ישראל מקום ראשון בעולם בבדיקות הריון
- השגחה: 5,000 ₪ X 9 חודשים
- ריהוט ראשוני
- הקניה הראשונה ברשת השיווק
- עגלה
- שוטף
- יום הולדת שנה

## סה"כ שנה ראשונה

## ילד ראשון - שנה שניה

- השגחה: בין משפחתון, מטפלת, או התפטרות
- הוצאות שוטפות
- יומולדת שנתיים

## סה"כ שנה שניה

₪ 3,000

₪ 45,000

₪ 10,000

₪ 10,000

₪ 3,000

₪ 10,000

₪ 1,000

## כ-80 אלף ₪ לשנה

בין 30 ל-100 אלף ₪

₪ 10,000

₪ 1,000

## כ-70 אלף ₪ לשנה

### עלויות גידול ילדים

### עלות ישירה

חלק מהמשפחה

עלות הזמן

השתתפות

הממשלה

1 קצבת ילדים

2 נקודות זיכוי

3 הוצאה מוכרת

4 מסגרות חינוך

# ילד ראשון: גיל 3-4

- בשנת 2010 נולדו בישראל 166 אלף ילדים

- בישראל כ-320 אלף ילדים בגילאי 3-4 :

0	חינם	כ-30,000 בבית
1,000 ₪	75 ₪ בחודש	כ-120,000 בחינוך ציבורי
20,000 ₪	800 + 800 צהרון	כ-100,000 בחינוך ציבורי
32,000 ₪	כ-2,800 ₪	כ-70,000 בגנים פרטיים

- קייטנות באוגוסט :

- מיטת נוער

- שוטר :

- יומולדת 3 + 4

**סה"כ לשנים 3+4**

**40 עד 90 אלף ₪ לשנתיים**

## עלויות גידול ילדים

### עלות ישירה

חלק מהמשפחה

עלות הזמן

השתתפות

הממשלה

1 קצבת ילדים

2 נקודות זיכוי

3 הוצאה מוכרת

4 מסגרות חינוך



# ילד ראשון: גיל 5-6

## גיל 5-6

800 + 800 צהרון ~ 1,600 ₪

200 + 800 צהרון ~ 1,000 ₪

3,000 ₪

10,000 ₪

3,000 ₪

● גן טרום חובה

● גן חובה

● קייטנות באוגוסט

● הוצאות שוטפות

● יומולדת 5 ו-6

70 אלף ₪ לשנתיים

סה"כ לשנים 5+6:

### עלויות גידול ילדים

#### עלות ישירה

חלק מהמשפחה

עלות הזמן

השתתפות

הממשלה

1 קצבת ילדים

2 נקודות זיכוי

3 הוצאה מוכרת

4 מסגרות חינוך

# סיכום הוצאות ישירות

- הוצאות גידול ילד בישראל עשויות להגיע ל- 300 אלף ₪ ב-6 השנים הראשונות
- שהם 5,000 ₪ בחודש בממוצע
- המרכיב העיקרי: רכישת שעות השגחה
- בילד השני, ההוצאות מצטמצמות בכ- 20% ~ 30%
- השלישי בדרך כלל יותר יקר מהשני

## עלויות גידול ילדים

### עלות ישירה

- חלק מהמשפחה
- עלות הזמן
- השתתפות
- הממשלה
- 1 קצבת ילדים
- 2 נקודות זיכוי
- 3 הוצאה מוכרת
- 4 מסגרות חינוך

# חלק מההוצאה המשפחתית

משקי בית עם ילדים		משקי בית ללא ילדים		
%	₪	%	₪	
100.0	40% 15,948	100.0	11,473	סך הכל הוצאה לתצרוכת
16.8	50% 2,686	15.8	1,809	מזון
22.3	10% 3,558	28.2	3,234	דיור
9.6	1,527	9.5	1,093	אחזקת הדירה ומשק הבית
4.3	680	3.0	348	ריהוט וציוד לבית
3.5	561	2.8	317	הלבשה והנעלה
4.0	640	6.1	702	בריאות
15.4	2,464	9.6	1,101	חינוך, תרבות ובידור
19.2	3,068	20.7	2,372	תחבורה ותקשורת
4.8	765	4.3	498	מוצרים ושירותים אחרים

## עלויות גידול ילדים

### עלות ישירה חלק המשפחה

- עלות הזמן
- השתתפות הממשלה
- 1 קצבת ילדים
- 2 נקודות זיכוי
- 3 הוצאה מוכרת
- 4 מסגרות חינוך

# עלות הזמן

## עלויות גידול ילדים

עלות ישירה  
חלק מהמשפחה

## עלות הזמן

השתתפות

הממשלה

1 קצבת ילדים

2 נקודות זיכוי

3 הוצאה מוכרת

4 מסגרות חינוך



# חלקו של הילד בהוצאה הציבורית

לרוב שוכחים אותה

חלק משמעותי מעלות גידול ילד הוא השתתפות הממשלה כפי שמתקפת בתקציב המדינה.

## עלויות גידול ילדים

עלות ישירה  
חלק מהמשפחה  
עלות הזמן  
**השתתפות  
הממשלה**  
1 קצבת ילדים  
2 נקודות זיכוי  
3 הוצאה מוכרת  
4 מסגרות חינוך

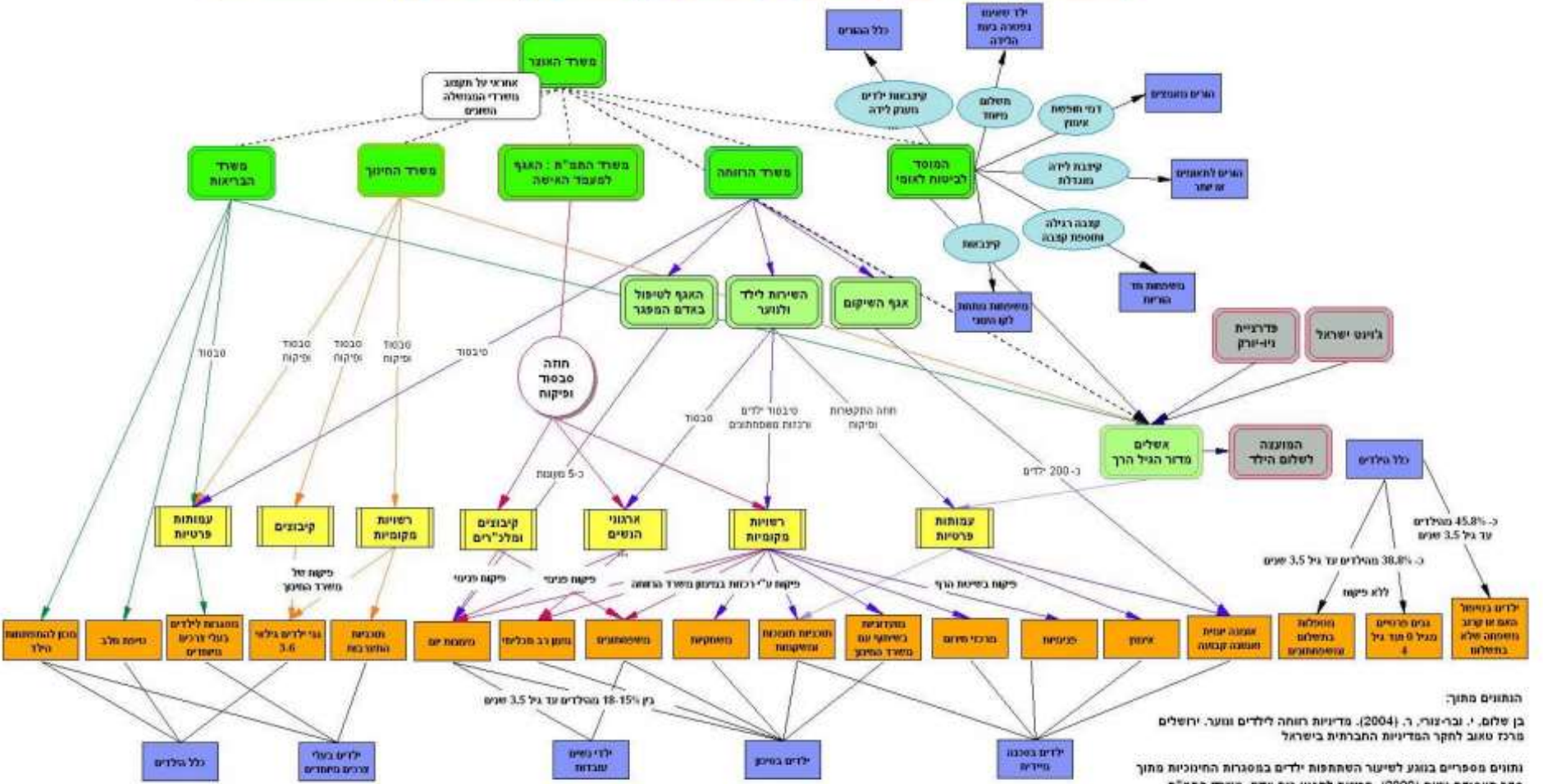
**ישנן 4 דרכי השתתפות של הממשלה:**

- נקודת קצבה
- נקודת זיכוי
- הוצאה מוכרת
- מסגרות חינוך



**המטרה: שיון חברתי וקידום תעסוקת נשים**

- תחם הפיקוח על בתי המסר
- תחם הפיקוח על יום שיקומיים
- תחם לימוד חובה
- תחם חינוך פיתוח
- תחם הפיקוח על המעטות
- תחם פיקוח



הנתונים מתוך:  
 בן שלום, י. ובר-צורי, ר. (2004). מדיניות רווחה לילדים ונוער. ירושלים: מרכז טאוב לחקר המדיניות החברתית בישראל.  
 נתונים מספריים בנוגע לשיעור השתתפות ילדים בפסגות החינוכיות מתוך סקר תעסוקת נשים (2000). הרשות לתכנון כוח אדם. משרד התמ"ת

**נועה לאור, נובמבר 2008, מדיניות חברתית בגיל הרך**

# קצבאות הילדים בישראל

## כללי

- השתתפות חודשית של המדינה בעלות גידול ילדים, פטורה ממס
- כיום: כ- 150 ₪ לילד ראשון, כ-250 ₪ החל מהילד הרביעי

## מערכת שיקולים חברתית

- נושא פוליטי במהותו
- בישראל: מאבק בין הציבור החילוני והחרדי
- למשפחה חילונית יש 2.5 ילדים, לעומת 7.5 לחרדית

## מערכת שיקולים תמריצית

- נטען כי קצבת ילדים מעודדת את הילודה
- מנגד נטען כי היא מעודדת ילודה רק אצל עניים, מגבירה את העוני, משמשת כהבטחת הכנסה ומקטינה את התמריץ לעבוד

### עלויות

#### גידול ילדים

- עלות ישירה
- חלק מהמשפחה
- עלות הזמן
- השתתפות הממשלה**
- 1 קצבת ילדים**
- 2 נקודות זיכוי
- 3 הוצאה מוכרת
- 4 מסגרות חינוך

# רקע היסטורי

- 1959 סיוע למשפחות ברוכות ילדים, החל מהילד הרביעי
- 1975 ועדת בן שחר – קבעה קצבה לכל ילד (100 ל"י, 200 ל"י)
- 1985 פרס עם מודעי – **צמצום**: בוטלו הקצבאות לילד ראשון  
הקצבה תינתן רק למי ששרת בצה"ל
- 1990 שמיר עם א"י – **הרחבה**: גם למי שתורתו אומנותו (250 ₪)  
הוגשה עתירה לבג"צ שנדחתה
- 1993 רבין עם ש"ס – **הרחבה**: השוותה בין כל המגזרים (500 ₪)
- 1997 נתניהו עם ש"ס – **הרחבה**: לילד ה-6 והלאה (700 ₪)
- 2000 ברק עם ש"ס – חוק הלפרט. **הרחבה**: לילד ה-15 והלאה (900 ₪).  
החוק עורר סערה פוליטית
- 2003 שרון, נתניהו, לפיד – **צמצום דרמטי**: לרמות של שנות ה-80  
וגם השוואה בין כל הילדים
- 2006 אולמרט עם ש"ס – **הרחבה קלה**
- 2009 נתניהו עם ש"ס – **הרחבה קלה**

## עלויות

### גידול ילדים

עלות ישירה

חלק מהמשפחה

עלות הזמן

### השתתפות

### הממשלה

#### 1 קצבת ילדים

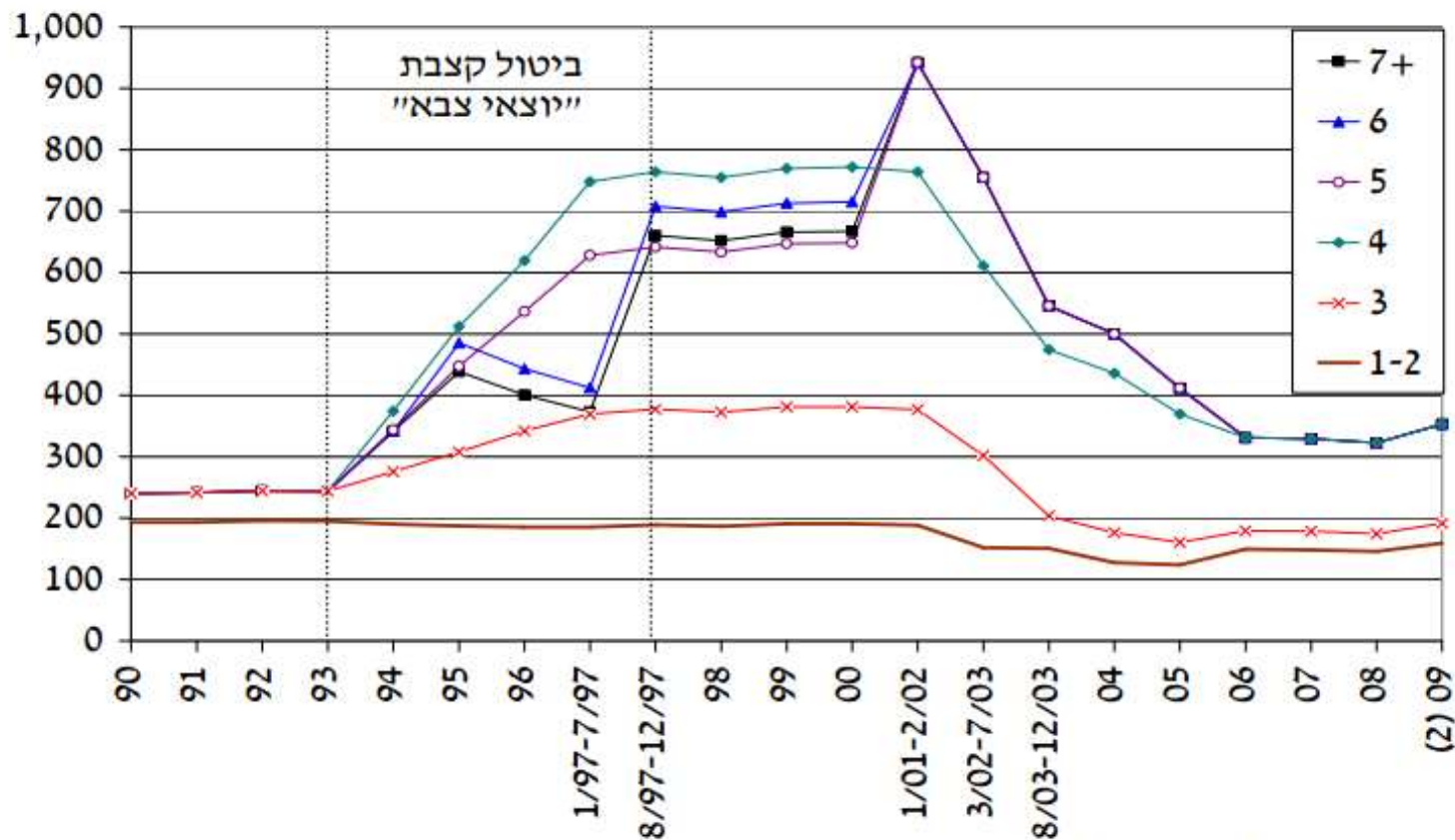
2 נקודות זיכוי

3 הוצאה מוכרת

4 מסגרות חינוך



תרשים נ-1. קצבת ילדים<sup>1</sup> לפי סדר לידה, לא כולל קצבת "יוצאי צבא"  
(ש"ח לחודש, במחירים ממוצעים של 2007)



המקור: המוסד לביטוח לאומי ועיבודי המחברים.

השפעת גובה קצבאות הילדים על פיריון הילודה

אסתר טולדנו, נועם זוסמן, רוני פריש, ודניאל גוטליב (דצמבר 2009)

בנק ישראל, חטיבת המחקר

**עלויות  
גידול ילדים**

עלות ישירה  
חלק מהמשפחה

עלות הזמן

**השתתפות**

**הממשלה**

**1 קצבת ילדים**

2 נקודות זיכוי

3 הוצאה מוכרת

4 מסגרות חינוך

# השפעת הקצבה על הביקוש לילדים

- הקיצוץ הדרמטי בשנת 2003, יצר תנאיי מעבדה לבחינת השפעת הקצבאות על הביקוש לילדים

- תוצאת המחקר:

- משפיע מעט על העניים
- לא משפיע בכלל על העשירים

השפעת גובה קצבאות הילדים על פיריון הילודה

אסתר טולדנו, נועם זוסמן, רוני פריש, ודניאל גוטליב (דצמבר 2009)

בנק ישראל, חטיבת המחקר

## עלויות גידול ילדים

- עלות ישירה
- חלק מהמשפחה
- עלות הזמן
- השתתפות**
- הממשלה**
- 1 קצבת ילדים**
- 2 נקודות זיכוי
- 3 הוצאה מוכרת
- 4 מסגרות חינוך

# נקודות זיכוי

- מוגדרת בסעיף 33א לפקודת מס הכנסה כסכום המקוזז כנגד סכום המס
- ערכה של נקודת זיכוי נכון ל 2012 הוא 2,580 ₪, שהם 215 ₪ לחודש
- תושב זכאי ל: 2.25 נקודות זיכוי
- אישה זכאית ל: 0.5 נקודת זיכוי
- אישה נשואה: 1 נקודה בגין כל ילד עד גיל 18

## עלויות גידול ילדים

עלות ישירה  
חלק מהמשפחה  
עלות הזמן  
**השתתפות  
הממשלה**  
1 קצבת ילדים  
**2 נקודות זיכוי**  
3 הוצאה מוכרת  
4 מסגרות חינוך

## דוגמא

שכר ברוטו: 9,000 ₪

מס על פי מדרגות: 1,060 ₪

<u>מס בפועל</u>	<u>זיכוי</u>	<u>נקודות זיכוי</u>	
576 ₪	484 ₪	$=215 \times 2.25$	תושב:
39 ₪	1,021 ₪	$=215 \times 4.75$	תושבת עם 2 ילדים:

# השגחה כהוצאה מוכרת?

## לשון החוק

לפי סעיף 17 לפקודת מס הכנסה: "...לשם בירור ההכנסה החייבת, ינוכו ההוצאות שיצאו בייצור הכנסתו...."

## טענות צדק חברתי

- התשלומים בגין השגחה על הילדים במשך שעות העבודה הם הוצאה ביצירת הכנסה ולכן ראוי שיוכרו לצורך מס במשפחה חד הורית, או במשפחה ששני בני הזוג עובדים
- נקודת זיכוי וקצבה – הם מנגנון אחיד התלוי רק במספר הילדים ולא קשור להוצאה בגידולם – נוצר עיוות

## טענות תמריץ

- סעיף 66(ג)(3) מקנה לאישה נקודת זיכוי בגין כל ילד, במטרה לעודד נשים לצאת לעבוד – אולם לא משיג את מטרתו

### עלויות גידול ילדים

עלות ישירה  
חלק מהמשפחה

עלות הזמן

### השתתפות

### הממשלה

1 קצבת ילדים

2 נקודות זיכוי

### 3 הוצאה מוכרת

4 מסגרות חינוך

# רגרסיביות בניכוי

ילד אחד בזיכוי:

₪215

	המס השולי	X	הוצאות	ילד אחד בניכוי:
₪ 184	= 23%	X	800	
₪ 368	= 23%	X	1,600	
₪ 592	= 37%	X	1,600	
₪ 1,665	= 37%	X	4,500	

מסקנה: הזיכוי "טוב לעניים". הניכוי לעשירים.  
יותר מ-60% מהנשים לא מגיעות לסף המס.

**עלויות גידול ילדים**

עלות ישירה  
חלק מהמשפחה  
עלות הזמן  
**השתתפות הממשלה**

1 קצבת ילדים  
2 נקודות זיכוי  
**3 הוצאה מוכרת**  
4 מסגרות חינוך

# פס"ד ורד פרי

## ורד פרי טענה:

"כדי להתפרנס אני חייבת לשלוח את ילדי למסגרות השגחה – זוהי הוצאה בייצור הכנסה"

## פקיד השומה טען:

"המחוקק קבע קצבה וזיכוי. במדינות שיש הכרה בהשגחה זה מצוין במפורש בחוק"

## שופט המחוזי, מגן אלטוביה פסק לטובת גב' פרי:

"יש להכיר בחלק ההשגחתי של ההוצאה המהווה שני שלישים מההוצאה"

## רשות המיסים:

"נערער לעליון, ולא ניישם את פסק הדין"

### עלויות גידול ילדים

- עלות ישירה
- חלק מהמשפחה
- עלות הזמן
- השתתפות הממשלה**
- 1 קצבת ילדים
- 2 נקודות זיכוי
- 3 הוצאה מוכרת**
- 4 מסגרות חינוך

# פס"ד ורד פרי

שופט העליון אליעזר ריבלין דחה את הערעור:

"החל מ-1 בינואר 2010 יוכר החלק ההשגחתי, ולגברת פרי יחושב גם רטרואקטיבית."

השתמש בין השאר בנימוק הרגרסיביות.

הממשלה:

"הפסיקה בלתי אפשרית. מבטל את פסק דין ורד פרי, תחפש מנגנונים אחרים"

## עלויות גידול ילדים

עלות ישירה  
חלק מהמשפחה

עלות הזמן

## השתתפות

## הממשלה

1 קצבת ילדים

2 נקודות זיכוי

## 3 הוצאה מוכרת

4 מסגרות חינוך

# תיקון 170 לפקודת מ"ה

- אי התרת הוצאות לטיפול בילדים, 2009
- מפרט במפורש סוגים של הוצאות שאינן מוכרות:

**"... הוצאות הבית, הוצאות לשם הגעה למקום ההשתכרות וחזרה ממנו, הוצאות שהוצאות לשם טיפול בילד או השגחה עליו...."**

- מנגנון אלטרנטיבי, התיקון מוסיף נקודת זיכוי הדרגתית עד גיל 5

## עלויות גידול ילדים

עלות ישירה  
חלק מהמשפחה  
עלות הזמן  
**השתתפות  
הממשלה**  
1 קצבת ילדים  
2 נקודות זיכוי  
**3 הוצאה מוכרת**  
4 מסגרות חינוך



# חוק חינוך חובה חינם

- על פי החוק משנת 1985 – חוק חינוך חובה חינם מגיל 3
- אינו מיושם
- ועדת טרכטנברג 2011: ליישם מגיל 3, כולל צהרונים
- החלטת ממשלת ישראל מינואר 2012: יישום הדרגתי תוך 3 שנים
- מיטיב עם השכבות החזקות
- תוספת של 1,500 נה בחודש לילד
- בעיות יישום: נופל בין 3 משרדים: תמ"ת, חינוך, פנים

## עלויות גידול ילדים

- עלות ישירה
- חלק מהמשפחה
- עלות הזמן
- השתתפות  
הממשלה**
- 1 קצבת ילדים
- 2 נקודות זיכוי
- 3 הוצאה מוכרת
- 4 מסגרות חינוך**